

ち ょう な ん

報 廣

2023

4

第549号



主 要 内 容 —Contents—

- スケートパーク長南が
プレオープンします 3
- 令和5年度 施政方針 4
- 職員の配置 6

今月の表紙 — Cover —

今月の表紙は卒業(園)式の写真です。
約4年ぶりにマスク無しでの式が行われ、
卒業生・卒園児たちの凛々しい表情を見ることができました。
詳しくは2ページのちょうなんニュース
をご覧ください。



～「ただいま、おかえり」～心のふるさと長南



長南小学校



長南中学校



長南保育所



長生学園幼稚園



子どもたちの門出 卒業・卒園式

3月、桜の花も例年より早く咲き誇る中、町内の小・中学校、保育所、長生学園幼稚園で卒業（園）式が行われました。各所で過ごした歳月は、個々さまざまであったと思いますが、確実に成長している姿が感じられました。

卒業証書を手にした児童・生徒は、お世話になった先生方、お父さん、お母さんへの感謝の気持ちがあふれていました。

皆さん、おめでとうございます。



令和4年度 卒業・ 卒園児	3月 9日 長南中学校 …… 41名
	3月17日 長南小学校 …… 41名
	3月18日 長生学園幼稚園 …… 25名 (うち3名が長南小学校へ入学)
	3月24日 長南保育所 …… 31名

おめでとうございます 全国町村会自治功労者表彰受賞

2月15日、平野町長が全国町村会自治功労者表彰を受賞しました。

町村自治の振興発展のために尽くされた功績が称えられたものです。

平野町長は、「これからも町民の皆さま、また長南町の発展のために力を尽くてまいります」と話されました。



千葉県町村会岩田会長と平野町長

ありがとうございます 新庁舎完成記念に絵画寄贈

3月1日、長南町文化協会会長として活動されている濱田芳久さんが手掛けられた絵画を新庁舎完成記念にと寄贈されました。

油絵で描かれた絵画のタイトルは「民族衣装の女」です。

絵画は町長室へ展示させていただきます。



濱田芳久会長と平野町長

町の人口 - Population -

- 人口 7,406人 (-9人)
- 男性 3,691人 (-4人)
- 女性 3,715人 (-5人)
- 世帯 3,199世帯 (+4世帯)

※令和5年3月1日現在
()内は前月比

【2月中の動き】

- 出生 0人
- 死亡 14人
- 転入 18人
- 転出 13人



Chonan town
65.51km²



『スケートパーク長南』が プレオープンします!

東京 2020 オリンピックで注目を集め、来年のパリ 2024 オリンピックでも正式種目に決定しているスケートボードは、オリンピック競技としてだけでなく、自由で気軽な遊びとして、また難しさゆえの達成感を感じられるスポーツとして、全国的に人気が高まっています。

町では青少年の健全育成、スポーツによる地域活性化、コロナ収束後における交流人口増加、町民の心身両面にわたる健康保持等を目的に、スケートパーク長南を整備しました。

コースレイアウト・設計はスケートボード日本代表監督の西川隆さん(ムラサキスポーツ)が監修し、施工には東京オリンピックスケートボード競技会場を手掛けたスケートパークビルダーが参加。

テーマ・コンセプト・機能面・安全対策など全てが考慮された8つのセクションで構成し、初心者から上級者まで楽しめる設計となっています。

長南町の新しい特色として、町内外から多くの方々を訪れる魅力あふれるパークを目指していきます。



1 場 所 旧長南小学校校庭(長南町長南 770-1 内)

2 開設時期 プレオープン 4月29日(祝・土) 9時～
※5月21日(日)にオープニングイベントを開催予定
※本格オープンは7月頃で調整中

3 プレオープン期間中の営業概要

プレオープン期間	4月29日～当面の間
利 用 時 間	9:00～19:00 (天候や日没の状況等により時間内に終了する場合があります。)
休 業 日	無休 (天候や施設メンテナンスなどの事情により臨時休業となる場合があります。)
料 金	プレオープン期間中は無料

問い合わせ 企画財政課 企画政策係 ☎46-2113



令和5年度 施政方針



3月6日、令和5年第1回長南町定例議会の開会にあたり、平野貞夫町長が町政運営における基本的な考え方や重点的な取組みを示す施政方針を述べました。

施政方針全文は、町ホームページで公開しています。



長南町HPはこちら

昨年は、新型コロナウイルス感染症の影響が続く中、国際情勢の悪化に伴う急激な円安、物価高騰により、町民の皆さまの日常生活や地域経済は大きな影響を受けましたが、皆さま一人ひとりによる感染予防の取り組みと、関係機関と連携したワクチン接種の実施など、着実に感染拡大防止対策に取り組んできたことにより、4年ぶりに「長南フェスティバル」を再開することができたことは明るい兆しとなりました。

令和5年度につきましても、感染拡大の防止と社会・経済の両立を念頭に、ウィズコロナ、アフターコロナの取り組みを推進してまいります。

また、主要課題である人口減少・少子高齢化に起因する様々な課題や変化をしっかりと受け止め、自立的で持続可能なまちづくりを目指すとともに、引き続き、住民目線で住民に寄り添った行政サービスを推進してまいります。

①「社会基盤の充実したまち」

役場庁舎建設については、新たな防災拠点として本年1月末に完成し、2月27日から新庁舎での業務を開始しました。町民の皆さまや来庁者が利用しやすく、好感の持てる庁舎となるよう、職員一同気持ちを新たに執務に取り組んでまいります。

また、庁舎建設に合わせて複数メディアと連携構築し整備した防災行政無線も有効活用し、情報発信力を強化してまいります。

マイナンバーカードについては、3月1日時点の本町の交付率は62.5%であり、身分証明、健康保険証としての活用のほか、年金や給付金などの公金受取口座の登録も進んでおります。また、3月からコンビニ等に設置されている端末機で住民票や印鑑証明、所得証明書の取得が可能になり、今後も定期的な周知を行い利用率の向上に努めてまいります。

町道については、学生の交通安全対策を優先に通学路の整備を促進し、社会インフラについては、長寿命化修繕計画等に基づき、適切な維持管理に努め、住民が安心で安全な生活を送れる生活基盤の維持を図ってまいります。

また、河川につきましては、準用河川長南川において、流れを阻害する竹木の伐採等を継続して実施し、家屋等の浸水対策に取り組んでまいります。

地域公共交通については、人口減少による公共交通利用者の減少により、効率的な公共交通網の維持が困難であることから、公共交通の利用実態およびニーズ調査・分析を実施し、令和4年度に第2次の長南町地域公共交通

計画を策定しました。この計画に基づき、令和5年度は利用者数が少ない巡回バスを廃止し、ニーズの高いデマンドタクシーの運行時間等を拡充するなど、更なる充実化を図り、利用しやすい公共交通網の形成を目指してまいります。

②「活力と賑わいにあふれたまち」

移住・定住促進の取り組みとして、二拠点居住やリモートワークなど、新しい暮らし方や働き方を目指して生活拠点を求める移住希望者の受け皿を確保するため、「長南町空き家バンク登録促進事業補助金」により、主要課題の一つである空き家の増加抑制、有効活用を図ってまいります。同時に、「若者定住及び三世同居促進奨励金制度」を連動させ、若年層の転入促進および流出抑制を図り、三世同居世帯の増加につなげてまいります。

また、令和3年度に策定した「長南町空き家等対策計画」に基づき、住民にわかりやすい総合窓口を設置し、横断的に情報共有を図る組織体制により、空き家化の予防・抑制、空き家の流通促進を図ってまいります。

企業誘致については、長南西部工業団地計画跡地、空港代替地等の遊休町有地や、耕作放棄地・空き地等の民有

地の活用も視野に入れ、引き続き、地域経済の活性化や雇用創出につながる企業の誘致に取り組んでまいります。

また、旧長南小学校の校庭に整備しているスケートボードパークが本年3月末に完成を迎えます。スポーツによる青少年の健全育成と同時に、長南町の新たな魅力の一つとして、交流人口の増加や地域の賑わい創出の場となるよう努めてまいります。

農林業の振興では、引き続き農地の集積・集約化、担い手の農地利用を促進し、生産額の増加につながる施策を展開してまいります。

本町の主要作物である水稲については、就農者の高齢化や後継者不足、新型コロナウイルスの影響による米価下落、海外情勢の悪化による肥料高騰など、依然として厳しい状況が続いておりますが、地域の中心となる経営体等を定める「一人・農地プランの実質化」を進め、次世代を見据えた農業の推進、新たな担い手の確保に努めてまいります。

また、今年度からは、林業振興対策として森林の持つ国土保全、水源涵養等の多面的機能を守るため、森林整備事業に不可欠な地域活動を支援するため、間伐や植栽など森林整備の促進を図ってまいります。有害獣対策では、



国県の補助制度を活用した地域ぐるみの対策を具体的に推進するほか、実施隊等の捕獲従事者と共に、機材および配置の増強を行いながら、積極的に捕獲を行っています。

商工業の振興では、引き続き経営改善指導や、資金融資に対する利子補給を行い、町全体の商工業活性化を支援してまいります。

観光分野では、野見金公園周辺において、水沼地区の住民主導により、トレッキングコースの第2期工事が竣工しました。また、野見金公園では、複合遊具等を設置した事により、これらを併せた公園施設の適切な維持管理を実施し、観光需要を積極的に取り込めるよう、活用を図ってまいります。

今後検討を進めていく予定の農産物直売所についても、地場産業の育成、農業・商業・観光業の振興とともに、高齢化が進む本町における町民の日常生活の維持、生活利便性向上等の観点から、利用者ニーズに対応した規模や位置、運営方式などの検討を段階的に行っていきたくと考えております。

③「自然と調和した暮らしやすいまち」

ガス事業では、「安全と安心を最優先」をテーマに、安定供給を将来にわたって継続し、昨今のエネルギー価格が高騰する中、安くて魅力的なガス料金を維持し、安全で快適な生活に貢献してまいります。

持続可能な循環型社会の推進については、住宅用省エネルギー事業として、家庭用蓄電池システムと電気自動車およびプラグインハイブリッド自動車の購入に対して支援してまいります。また、温室効果ガス削減に向け、令和5

年度から新たに「わが家のエコ電補助金」を創設し、「ご家庭における照明器具等のLED化を図り、電力使用量の削減を支援してまいります。」

④「だれもが健康で元気に暮らせるまち」

児童福祉では、保育所・幼稚園の利用料無償化を引き続き行い、子育て世帯の経済的な負担軽減を図るなど、子育てのしやすい町となるよう努めてまいります。

障がい者、障がい児の福祉につきましては、「第6期障がい計画」「第2期障がい児童福祉計画」の両計画に基づき、それぞれの人格や個性を尊重した福祉サービス提供のための施策、体制づくりを図ってまいります。

高齢者福祉では、「第8期介護保険事業計画」は最終年となります。住み慣れた地域で介護サービスを受けられるように各種サービスの充実に努め、安定的な事業運営ができるよう、次期計画を策定してまいります。

また、介護予防事業のほか、健康寿命を延ばすことを目的とした認知症予防施策を推進するため、町の認知症サポート医を中心とした予防事業や、地域住民および事業者との協働によるコミュニティセッションの提供などを進めてまいります。

保健事業では、健活クラブをはじめ、ちよな丸ポイント事業等により、健全な食生活や生活習慣の定着に向けた取り組みを継続してまいります。

また、特定健診、各種がん検診などの受診率の向上および受診後の保健指導、健康相談業務の充実に努めてまいります。

母子保健では、妊娠期から出産・子

育て期まで、様々なニーズに即したきめ細かな相談支援の充実に図り、安心して子育てをできる環境づくりに努めてまいります。

⑤「豊かな心を培くみ、生きる力を学べるまち」

学校教育の基本方針として、学校・家庭・地域・行政が連携・協力し、子どもたちの「生きる力」を育みます。また、一人一人が故郷を誇り、共に学び生きる町を目指します。

学校給食では、引き続き給食費の無償化に取り組み、保護者の教育費負担の軽減を図るとともに、安全・安心な給食を安定的かつ継続的に提供するため、給食調理業務の委託を行うてまいります。

生涯学習の推進では、幅広い年代の方々が共に学び楽しめる教室や講座、将来を担う青少年を育む支援事業を実施してまいります。

また、生涯学習の拠点である中央公民館の整備については、本町の将来を見据えたまちづくりにおいても重要な場所となるよう、施設の複合化を視野に入れながら検討してまいります。

⑥「安心・安全に暮らせるまち」

災害に強いまちづくりを推進するため、「国土強靱化地域合同計画」や「地域防災計画」に基づき、町民の生命・財産などの安心・安全に努めてまいります。

また、災害時における地域防災の要となる自主防災組織については、地域住民の協力を得ながら、組織の設立促進を図ってまいります。

水害対策についても、水防災意識の再構築と「一宮川流域治水協議会」で掲げる、流域全体で水害を軽減させる流域治水に取り組んでまいります。

協働の推進では、町民の団体等が主体的に取り組む地域活性化事業や町のPR事業に対し、まちづくり町民提案事業補助金による支援を行い、長南町をより良いまちにしたいと願う町民の皆さまと町が、互いに連携協力できる関係づくりを推進してまいります。

最後に、長南町のまちづくり全般について、5年後、10年後のまちづくりのイメージを誰にでもわかりやすく示し、町民と行政の協働によるまちづくりをより一層推進するため、長南町第5次総合計画に基づく「まちづくり計画図」を作成し、長南町の将来のイメージを町民の皆さまと共有しながら、ふるさと長南の再生」に全力を尽くしてまいります。



職員の配置

4月1日付けで町職員の人事異動を行い、次のようになりました。

町長 平野貞夫

副町長 佐久間静夫

教育長 糸井仁志

課等名	課長等	課長補佐等	係名	係長・主査	副主査	係	主な業務内容
総務課 46-2111	仁茂田宏子	杉崎武人	総務係	片岡 勤	鈴木裕子	深山浩基 重村美和子 田邊直人	人事、給与、研修、行財政改革、情報公開、個人情報保護、法規、秘書、叙勲、職員の福利厚生・衛生管理、電子自治体、デジタル化推進、選挙など
管財係 46-2112			管財係	石野俊和	唐鎌伸康	寺田篤司 関本和磨	庁舎、公用車管理、公共事業発注、入札・契約、登記、公共工事の検査、庁舎周辺整備など
企画財政課 46-2113	河野 勉	山本和人	企画政策係	補佐事務取扱		手嶋友美 佐久間俊介 大村洋一	政策方針、企業誘致、空き家活用、ふるさと納税、地域公共交通、マスコットキャラクター、特命事項など
財務係			財政係	鈴木直幸		飯嶋ありさ	財政計画、予算の編成と執行管理、財政状況の公表など
税務住民課 46-2118	江澤卓哉	前澤美紀	広報統計係	花崎由美子		鶴岡理央 佐藤桃子	統計調査、ホームページ、広報、町勢要覧など
			税務係	補佐事務取扱		林 祐市 石塚晃也	町税等の賦課徴収、税関係証明書の発行、申告相談、滞納・欠損処分など
福祉課 46-2116	長谷英樹	手嶋俊雅	戸籍年金係	齊藤美加		金木愛都美 中村和馬	戸籍、住民登録、印鑑登録、埋火葬許可、人口動態、マイナンバーカード交付、国民年金など
			福祉児童係	補佐事務取扱		安藤 恵 渡邊祥人 野口尚美	社会福祉、生活保護、心身障害者、民生・児童福祉、児童手当、保育所入所、ひとり親家庭助成など
			介護保険係	長島明子		相澤智哉 今泉明奈 荒井 廉	介護保険、高齢者施策など
包括支援センター 40-5901		管理者 井籠美香		主任保健師 藤乘嘉人		猪野宏明	包括支援センター事業
保育所 46-0928 46-0934		所長 永吉佳子		主任保育士 速水実穂 金澤知子		永嶋綾子 目良恵里 座間佳美	保育所業務
健康保険課 健康管理係 46-3392	金坂美智子	松崎文昭	健康管理係	補佐事務取扱		河野順一 宮澤真由 田口幸子 齊藤彩乃	各種検(健)診、母子保健、予防接種、献血、各種健康教室、食育推進員、健康相談など
保険係 46-2119			保険係	篠崎明人		佐久間亮子 内山琉伽	国民健康保険、後期高齢者医療など
生活環境課 46-3396	三上達也	伊東和史	住民生活係	補佐事務取扱		墨田祐貴 小高涼輔	有線無線共聴施設、水道業務、合併浄化槽設置、農業集落排水事業、畜産登録、有害鳥獣駆除など
			環境対策係	補佐事務取扱		麻生英雄 鈴木裕斗	環境保全、脱炭素等再生可能エネルギー、廃棄物など
笠森霊園管理事務所 46-2115		所長 藤平大樹		補佐事務取扱		前田陽子	笠森霊園管理業務
農村環境改善センター 46-1336		所長 生活環境課長事務取扱		補佐事務取扱			農村環境改善センター管理など



町職員として町政の発展に貢献された次の方々が退職されました。
 【退職】 唐鎌伸康 風間俊人 吉野陽子 三谷花菜 古川雄太

産業振興課 46-33397	石川和良	荒井和紀 副主幹 渡邊成就	農林振興係 関 陽介	片海沙織 串形 茂 関谷元希	農業・畜産業・林業の振興、土地改良、農村総合整備計画、 林業構造改善事業など
建設課 46-33394	高德一博	小澤元晴	商工業の振興、消費者行政、観光など	道路・橋梁・河川の整備及び維持、 公共土木施設災害復旧、土砂災害など	道路管理、法定外公共物、境界立会、地籍調査など
ガス課 46-3401 夜間 46-1675	今関裕司	加納光輝	都市計画 補佐事務取扱	鈴木涼太	都市計画、町営住宅、特定空き家など
会計課 46-2117	会計管理者兼課長 山口重之	出納係	補佐事務取扱	永嶋美帆	町費の出納、現金・財産の管理、決算など
議会事務局 46-33390	今井隆幸			山本裕喜	議会事務全般、議会たよりなど
農業委員会事務局 46-33397		局長 渡邊成就(兼)		大杉 香	農業委員会総会、農業者年金、小作料、 農地の権利移転と転用など
教育課 46-33398	三十尾成弘 主幹 徳永哲生	廣岡里香	学校教育係 補佐事務取扱	井上宏美 石野貴弘	宮崎美与子 (長南小) (短時間) 飯塚英代 (長南中)
中央公民館 46-11194	館長 鈴木 弘		生涯学習係 補佐事務取扱	吉野 亘 増田琴乃	生涯学習、青少年教育、公民館各種教室、文化祭、 社会教育、社会体育施設の維持管理など
資料館 46-11194	館長 鈴木 弘(兼)			齊藤 佳 内山翔一朗	公民館の維持管理など
給食所 46-0531		所長 教育課長事務取扱		川野博文	資料館の維持管理など
海洋センター 46-2860	指定管理者による管理			学校栄養職員(真職員)	小中学校における学校給食業務など (令和5年度から調理業務を委託)
長南町選挙管理委員会 書記長 仁茂田宏子(兼)				寺田篤司(兼) 深山浩基(兼)	
長南町監査委員 今井隆幸(兼)				片岡 勤(兼)	
長生郡市広域市町村圏組合へ派遣	宮崎雅也 及川大輔 土岐洋平 林 茉莉			山本裕喜(兼)	



令和5年度一般会計予算総額

48億900万円

(前年度比8.0%減)

特別会計 35億4,671万円 (前年度比3.2%減)

予算総額 83億5,571万円 (前年度比6.0%減)

特別会計	予算額	前年度比
国民健康保険	11億2,900万円	0.6%
後期高齢者医療	1億4,510万円	4.9%
介護保険	10億7,600万円	△5.8%
笠森霊園事業	6,990万円	1.6%
農業集落排水事業	2億2,680万円	△4.8%

公営企業会計		収入予算額	前年度比	支出予算額	前年度比
ガス事業会計	収益的収支	7億1,010万円	△1.5%	7億1,033万円	△0.6%
	資本的収支	3,716万円	△42.6%	1億8,958万円	△20.9%

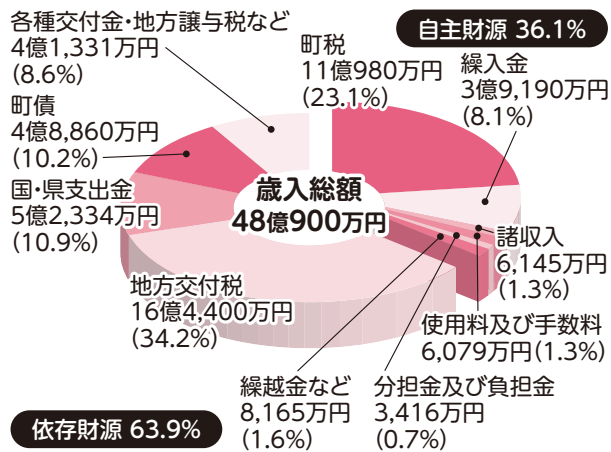
令和5年度一般会計予算は、前年度と比較して4億1,600万円、8.0%減少の48億900万円となりました。

新庁舎の完成に伴い、旧庁舎の解体工事を実施するほか、第5次総合計画をはじめ、まち・ひと・しごと創生総合戦略や各種計画を基本として、限りある財源を有効に活用するなかで、健全で持続可能な行財政運営を図り、「住民福祉の向上」と「町の発展」に向けた予算編成を行いました。

令和5年度に実施する主な事業をご紹介します。

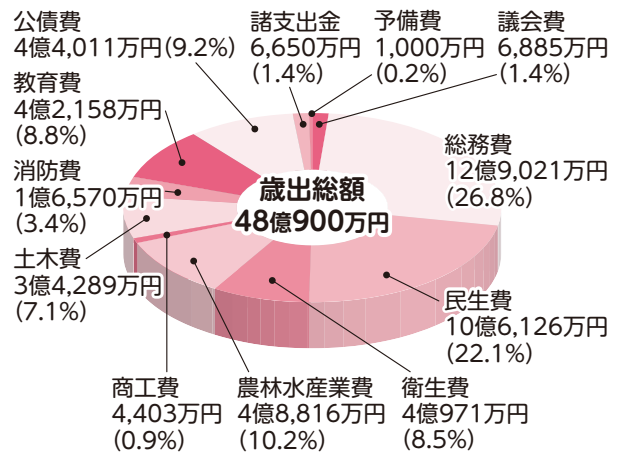
まちの 新年度 予算

一般会計歳入・歳出



【歳入の概要】

- 町税は、固定資産税(減価償却資産)の増などにより、前年度比4,450万円の増額(+4.2%)
- 国庫支出金は、町道利根里線道路改良工事の財源とする社会資本整備総合交付金の増などにより、前年度比4,903万円の増額(+20.1%)
- 繰入金は、新庁舎建設工事の財源とした公共施設等整備基金繰入金の減などにより、前年度比1億7,079万円の減額(△30.4%)
- 町債は、新庁舎建設工事の財源とした公共施設等適正管理推進事業債の減などにより、前年度比3億6,550万円の減額(△42.8%)



【歳出の概要】

- 総務費は、新庁舎建設工事の完了などにより、前年度比5億5,317万円の減額(△30.0%)
- 民生費は、障害福祉サービス費の増などにより、前年度比3,109万円の増額(+3.0%)
- 土木費は、町道利根里線道路改良工事の実施などにより、前年度比5,226万円の増額(+18.0%)
- 諸支出金は、財政調整基金積立金の増などにより、前年度比1,738万円の増額(+35.4%)



令和5年度予算の主な事業

令和5年度に取り組む主な事業を6つの分野に分けて紹介します。


1 基盤整備

(インフラ、公共交通、情報通信など)

- **道路・橋梁維持、整備事業** 2億668万円
子どもたちの通学路や狭い道路の改良工事などを行います(道路整備 1億430万円)。傷んだ道路の舗装修繕工事や、安全対策が必要な橋梁の改築工事などを行います(道路・橋梁維持管理 1億238万円)。
- **地域公共交通事業** 1,427万円
交通空白地を解消し、交通手段を確保するため、デマンド乗合タクシーを運行します。
- **有線共聴施設光化改修事業** 1億4,463万円
老朽化が進んでいる長南西地区テレビ共同受信聴視施設(地上デジタル放送共聴施設)について、安定した放送受信ができるよう光化改修工事を実施します(令和4年度・令和5年度継続費)。

4 保健・福祉

(健康づくり、子育て支援、障害者福祉など)

- **疾病予防対策事業** 3,976万円
疾病の予防や早期発見のため、各種予防接種、青年の健康診査、結核検診などを実施します。
- **母子保健推進事業** 3,607万円
母子の健康保持・増進および子育て支援のため、妊婦・乳児健康診査、子ども医療費扶助、各種乳幼児健診などを実施します。
- **障害者(児)福祉事業** 2億7,428万円
障害者(児)が地域で自立した日常生活または社会生活を安心して営むために必要な障害福祉サービス(介護給付、重度心身障害者(児)医療費扶助等)を提供します。


2 産業・雇用・地域活性化

(農林業、移住・定住など)

- **多面的機能支払交付金事業** 4,651万円
農業の担い手に集中する水路・農道等の管理を地域で支え、農地集積を後押しするための交付金を交付します。
- **若者定住及び三世同居促進事業** 1,400万円
若者世代の移住・定住促進、人口流出対策および単身高齢世帯の減少を目的に、町内に住宅を取得し移住・定住する方に対して住宅取得奨励金を交付し、定住人口の増加と地域の活性化を図ります。
- **地域おこし協力隊事業** 1,067万円
都市地域から本町に移住して地域協力活動に従事する地域おこし協力隊を任用し、任期後の本町への移住および起業・就業につなげます。

5 学校教育・生涯学習

(教育、学習、スポーツ、伝統文化など)

- **ICT推進事業** 1,850万円
小中学校全児童生徒に配備しているタブレット端末の活用および中学校パソコンルームの活用により情報教育を推進します。
- **コミュニティ・スクール推進事業** 254万円
学校運営協議会や地域学校協働本部により、地域と一体となって子どもたちを育む、コミュニティ・スクール活動を推進します。
- **学校給食調理業務** 3,168万円
令和5年度から給食調理業務を委託します。「安全・安心」な学校給食を安定的かつ継続的に提供します。

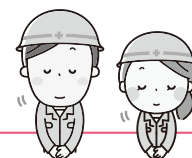
3 生活環境

(町営ガス、循環型社会など)

- **経年管更新工事(ガス事業会計)** 2,453万円
耐用年数を経過したガス管の更新工事を約0.4km行います。
- **わが家のエコ電補助金事業** 150万円
温室効果ガスを削減し地球温暖化対策を促進するため、家庭で使用する照明器具等のLED化に対し補助金を交付します。

6 行政・協働

(防災、行財政健全運営など)

- **まちづくり計画図作成事業** 250万円
5年後、10年後のまちづくりのイメージを分かりやすく示し、町民と行政の協働によるまちづくりを推進するため、第5次総合計画に基づく「まちづくり計画図」を作成します。
- **千葉県防災行政無線再整備事業** 951万円
千葉県が実施主体となり、老朽化した県防災行政無線の再整備を行い、県との通信機能向上と安定性を確保します。
- **旧庁舎解体工事** 2億5,769万円
新庁舎の完成に伴い、旧庁舎の解体工事を行います。

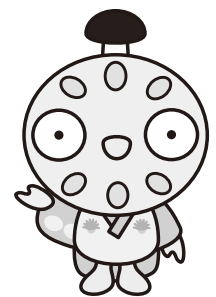


教職員の人事異動

(敬称略・順不同)

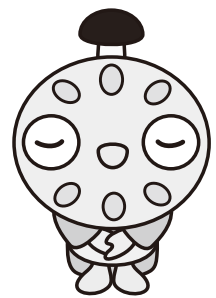
転入

- ▶長南小学校 教頭 杉崎 峰子 (東金市立豊成小学校から)
 江澤 尚美 (一宮町立一宮小学校から)
 伊藤 大夢 (大網白里市立白里小学校から)
 佐藤 大地 (茂原市立豊田小学校から)
 倉田 直美
 村田 広
 石井 幸仁
- ▶長南中学校 教頭 吉野 都之 (睦沢町立睦沢中学校から)
 高中 奈美 (柏市立柏高校から)
 石渡 邦彦 (大網白里市立大網中学校から)
 野口 敏男 (再任用)
 吉野 京子 (再任用)
 矢代 由香里
 藤枝 菜桜
 川崎 直子



転出

- ▶長南小学校 教頭 清水 雅之 (一宮町立一宮中学校へ)
 糸井 美恵子 (退職)
 武藤 輝人 (茂原市立中の島小学校へ)
 太田 由美子 (茂原市立東部小学校へ)
 中村 寿昭 (県行政へ)
 武田 洋平
 井桁 明子
- ▶長南中学校 教頭 市原 貴雄 (県行政へ)
 吉野 京子 (退職)
 井下田 靖之 (県行政へ)
 仲村 智美 (茂原市立南中学校へ)
 野口 敏男 (退職)
 常澄 裕美 (退職)
 関 一乃



国保
後期

人間ドック費用 助成のご案内

ちょな丸
ポイント
100P対象!

本町に住所があり、国民健康保険・後期高齢者医療制度に1年以上加入している20歳以上の方に、「短期人間ドック」費用の一部を助成しています。(国保税、もしくは後期高齢者保険料を完納している方)

人間ドックは、詳しい検査を多項目にわたり行い、病気や異常の早期発見を目的に行われる健診です。健康の保持増進・疾病予防のためにもぜひこの制度を利用し、健康管理にお役立て下さい。

1 費用助成の内容

- 検査費用総額の7割を町で負担します。**上限額は60,000円**です。
※単独での脳ドック検査は助成対象外です。
※脳ドック検査を取り扱っている契約先医療機関は、亀田クリニック健康管理センターと亀田総合病院附属幕張クリニックのみになります。
- 長南町契約先医療機関は、下記3をご参照下さい。
- 下記3以外の医療機関であっても、過去に2回以上自費等により同一医療機関で人間ドックを受けている場合(過去2年間分の健診結果票をご提示ください)は、助成の対象といたしますので、ご相談下さい。
- 人間ドックの助成を受ける場合は、長南町で実施している特定健診(集団健診・個別健診)を受診することはできませんのでご注意下さい。

2 申請方法

希望の医療機関で直接人間ドックの予約をする

役場で申請手続きをして承認書等を受け取る
(※受診案内書等、検査日や検査内容がわかるものをご持参下さい)

注意:検査予約日の2ヶ月前から2週間前までに役場で申請手続きをして下さい

注意:契約外医療機関で予約した場合は、過去2年間分の健診結果票をご持参下さい

人間ドックを医療機関で受診する

契約外医療機関の場合
承認書等の提出は不要

- ① 請求額を医療機関に支払う
- ② 役場に健診結果と領収書等を持参し償還払いの手続きを行う
- ③ 指定口座に助成額が振り込まれる

契約先医療機関の場合
承認書等を医療機関へ提出する

- 助成額を差し引いた自己負担額を医療機関に支払う

契約外医療機関の場合

契約先医療機関の場合

※詳しくは保険係にご連絡下さい。役場の申請手続きは、検査予約日の2ヶ月前から2週間前までにお願いします。

3 契約先 医療機関

(順不同)

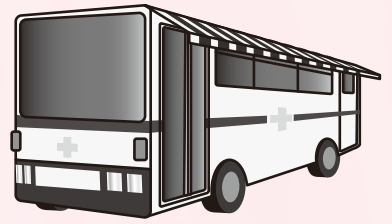
※リソルクリニックは令和4年度をもって終了しました。

医療機関名	所在地	電話番号
亀田クリニック 健康管理センター	鴨川市東町1344	04-7099-1115
亀田総合病院附属 幕張クリニック	千葉市美浜区中瀬1-3 CD-2	043-296-2321
公立長生病院	茂原市本納2777	0475-34-2121
君塚病院	茂原市高師2-8	0475-25-1811
穴倉病院	茂原市高師687	0475-24-2171
山之内病院	茂原市町保3	0475-25-1131
吉田医院	茂原市法目784	0475-34-3045
鈴木医院	茂原市茂原143	0475-22-2630
宮本内科医院	茂原市緑ヶ丘4-3-3	0475-22-3770
睦沢診療所	睦沢町上市場1504	0475-44-2236

問い合わせ 健康保険課 保険係 ☎ 46-2119



今年度 4 月から各種健(検)診がはじまります。
 検診のご案内および問診票は昨年受診された方および検診の受診希望があった方には検診の約 2 週間前に送付いたします。
 新たに受診を希望の場合はお早めにご連絡ください。
 4 月 1 日現在、40 歳の方全員に胃がん検診、胸部レントゲン検査、大腸がん検査の問診票を発送します。



青年の健康診査 特定健康診査 後期高齢者健康診査 ピロリ菌抗体定性検査	前立腺がん検診	肝炎ウイルス検査	乳がん検診		子宮がん検診
			超音波検査	マンモグラフィ検査	
・青年の健康診査 18歳～39歳の方 ・特定健康診査 40歳～74歳の国民健康保険加入者の方 ・後期高齢者健康診査 75歳以上の方 ピロリ菌抗体定性検査 特定健康診査の対象の方 で40歳～64歳までの方	50歳以上の男性	40歳以上の方 ただし、今までに検査を受けたことがない方	30歳～39歳 41歳・43歳 45歳・47歳 49歳・51歳 53歳・55歳 57歳・59歳 の女性 ※40歳～60歳までの方は超音波とマンモグラフィを交互に検査	40歳・42歳 44歳・46歳 48歳・50歳 52歳・54歳 56歳・58歳 60歳以上の女性	20歳以上の女性
・問診 ・計測(血圧、身長、体重) ※腹囲は特定健康診査のみ ・医師の診察 ・心電図検査 ・眼底検査 ・採血 ・尿検査	・採血	・問診 ・採血	・問診 ・超音波検査 (超音波を利用して乳房全体を調べる検査)	・問診 ・エックス線検査 (乳房を圧迫してはさみ、乳房全体を撮影)	・問診 ・細胞診
5月 8日(月) 5月 9日(火) 5月10日(水)	5月11日(木) 5月12日(金) 5月13日(土) [予備日] 5月27日(土)	5月22日(月) 5月23日(火) 6月10日(土) ※検診の予約日は、後日通知します ※5月23日(火)は、マンモグラフィ検査・子宮がん検診のみです			
長南町農村環境改善センター(令和4年度から健(検)診会場が変更になりました)					
青年の健康診査 1,000円 特定健康診査 1,000円 後期高齢者健康診査 無料 ピロリ菌抗体定性検査 500円	500円	無料	500円	500円	500円



令和5年度 各種集団検(健)診のご案内

項目	胃がん検診	胸部レントゲン検査		骨粗しょう症 検診	大腸がん検診	喀痰検査
		結核検診	肺がん検診			
対象者	40歳以上 の方	65歳以上 の方	40歳～ 64歳の方	20歳・25歳 30歳・35歳 40歳・45歳 50歳・55歳 60歳・65歳 70歳の女性	40歳以上 の方	50歳以上の方 で胸部レントゲ ン検査の問診の 結果、喫煙指数 600以上で検査 を希望する方
検査内容	・問診 ・胃部エックス線 間接撮影 (バリウムを飲み 胃のエックス線 写真を撮影)	・問診 ・胸部エックス線 間接撮影		・問診 ・骨密度測定 (かかとに超音波 を当てて測定)	・問診 ・指定の容器に 1日1本、2日間 の便を取り、血 液反応がない か調べます	・問診 ・指定の容器に 3日間痰を取 り、調べます
日程	4月5日(水) 4月6日(木) 4月7日(金) 4月8日(土)	4月25日(火) 4月26日(水) ※4月26日(水)は、 午前が男性、午後 が女性になります		9月29日(金) 9月30日(土)	6月29日(木) 6月30日(金) [予備日] 7月1日(土)	5月1日(月)
会場	長南町農村環境改善センター(令和4年度から健(検)診会場が変更になりました)					
料金	500円	無料	500円	500円	500円	500円 検査容器は 買取り制です

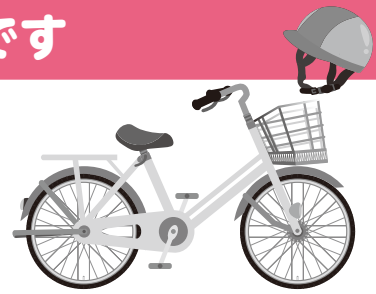
問い合わせ 健康保険課 健康管理係 ☎46-3392



自転車とヘルメットはセットです

すべての世代でヘルメットの着用を!!

道路交通法の一部改正により、4月1日から、すべての自転車利用者に対する乗車用ヘルメットの着用が努力義務になります。ヘルメット非着用時の致死率は、着用時と比較すると約2.2倍!! 自転車事故で最も多い頭部の損傷を防ぐ効果があります。



令和5年度 ちよな丸ポイント事業が始まります

「ちよな丸ポイント事業」は、住民の皆さんがご自身の健康増進やボランティア活動、町のイベントなどへの参加や学習活動をするにより、等しく事業に取り組むことでポイントを得ることができ、毎日の生活をほんのちょっと楽しくさせるための事業です。一定のポイントがたまるとコンビニなどで使えるクオカードと交換できます。

対象者 町内に住所を有する方で、4月1日時点で18歳以上になられる方

実施期間 4月1日～令和6年3月31日
 ※ポイントの翌年度への繰越はできません。
 ※令和4年度のポイントの交換は今月末までとなります。
 ※令和4年度の手帳は令和5年度にお使いになれません。

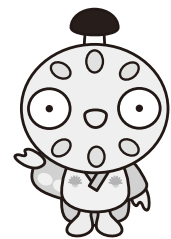
配布場所 役場各課窓口

ポイント交換 500ポイントで、クオカード500円分、1,000ポイントで、クオカード1,000円分と交換ができます。
 ※1,000ポイントが交換の上限となります。

令和5年度 ちよな丸ポイント 新規対象事業一覧

対象事業名	ポイント
町長との座談会への参加	100
一時保育(1回)利用	100
園庭開放(1回)利用	20

※その他の事業は手帳にてご確認ください。



問い合わせ 健康保険課 健康管理係 ☎46-3392

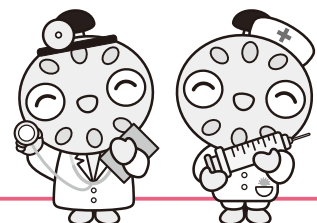
4月から休日在宅当番医体制が変更になります

3月まで
 長生郡市全体で
 内科系:1医療機関
 外科系:1医療機関
 一宮地区:1医療機関
 計3医療機関体制



4月より
 長生郡市全体で原則
 内科系:1医療機関
 外科系:1医療機関
 計2医療機関体制

医療資源の少ない長生郡市において、休日在宅当番医体制を継続していくために体制を変更させていただきます。



問い合わせ 長生郡市広域市町村圏組合 医療民生課 ☎20-2899



福祉タクシー助成券を ご利用ください



長南町に住所のある障害者や高齢者、妊産婦の方で、次の条件に該当する方に、タクシー助成券を交付します。利用を希望される方は福祉課へご連絡ください。

対象となる方

1. 町民税が非課税で、次のいずれかに該当する方

- ① 身体障害者手帳をお持ちの方で、障害の程度が1級から3級の方
- ② 療育手帳をお持ちの方で、障害の程度がA、Aの1、Aの2、Aの1またはAの2の方
- ③ 精神障害者保健福祉手帳をお持ちの方
- ④ 介護保険制度の要介護3から5の認定を受けた方
- ⑤ 80歳以上で自動車運転免許証を自主返納された方

2. 母子健康手帳の交付を受けてから出産後2ヶ月までの方

助成内容

町が指定したタクシー事業所を利用し、助成券をドライバーに渡すと、1回の利用につき最大1,000円を助成します。ひと月の助成は最大2,000円とします。助成金は申請者が指定した口座に振り込みますので、タクシー利用料金は、一度全額をお支払いください。

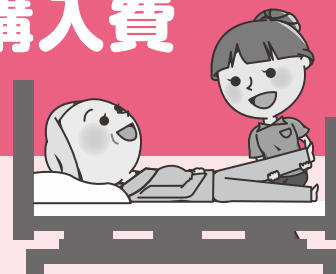
問い合わせ 福祉課 福祉児童係 ☎46-2116

申請に必要なもの (窓口申請の場合)

1. 対象の手帳または被保険者証
(運転免許証自主返納者の場合は、運転経歴証明書、または運転免許の取消通知書)
 2. 通帳(助成金の振込口座)
- ※郵送での申請も可能ですので、ご相談ください。

在宅要介護者等紙おむつ等購入費 助成事業のお知らせ

町では、在宅において紙おむつを使用している高齢者等を介護している家族に対し、年6回、毎回6,000円を上限に紙おむつ等の購入費用の一部を助成する事業を行っています。



助成対象者

下記①・②の両方に該当する方を、在宅で介護している方

① 要介護3～5

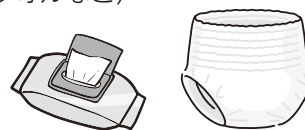
② 日常生活自立度の寝たきり度(B1以上)

または、日常生活自立度の認知症度(Ⅲa以上)

※②については、介護認定における主治医意見書で寝たきり状態の方(日常生活自立度B1以上)、または認知症の症状のある方(日常生活自立度Ⅲa以上)に該当する方

助成対象となるもの(助成対象用品)

- 紙おむつ
(テープ止め型やパンツ型など)
- 尿取パット
- その他紙おむつ関連用品
(介護用ビニール手袋、お尻拭きウェットタオルなど)



問い合わせ 福祉課 介護保険係 ☎46-2116

若者の住まいづくりと多世代同居をアシスト!!

長南町若者定住 及び 三世代同居促進事業



町では、地域の活性化と定住人口の増加を目的として、令和6年3月31日までに住宅を取得した45歳以下の方(夫婦の場合はどちらかが、45歳以下の夫婦)に対して、住宅取得奨励金(上限200万円)を交付します。
 ※取得から1年以内に申請してください。

4月1日より、高齢者のみの世帯の抑制を図るため、新たに三世代同居に対する加算項目を追加しました。

奨励金の
金額は?

■新築住宅の場合 奨励金額 **70万円**
 ■中古住宅の場合 奨励金額 **30万円**

奨励金に
加算があります!

- 町内建設業者利用の場合(新築住宅に限る)…50万円
- 町外からの転入者1人につき ……10万円
- 同居する18歳未満の子ども1人につき…10万円
- 同居する親1人につき ……10万円

新しく追加
されました

例 町外から夫婦と子ども2人で長南町へ転入し、**町内に住む夫の親(2人)と同居し**、町内建設業者が建設した新築住宅を取得した場合

奨励金 **70万円** + 町内業者利用加算 **50万円** + 転入加算 **40万円** + 子ども加算 **20万円** + 同居加算 **20万円** = **200万円** ※助成額の上限は200万円になります。

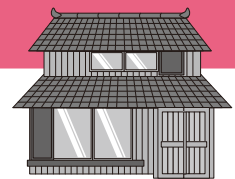
対象となる住宅や世帯など、お気軽にご相談ください。町ホームページにも情報を掲載しています。

問い合わせ 企画財政課 企画政策係 ☎46-2113

長南町空き家バンク登録促進事業

(空き家バンク成約補助金)

町では、空き家情報バンク事業を通じて、空き家を売買または賃貸しやすい環境をつくり、地域の活性化と人口の維持を目的として、空き家バンク登録物件の契約が成立した場合に、対象費用の一部を補助しています。



区分	事業名	売買の場合	賃貸の場合	基本額
持ち主	家財道具等片付け事業	50万円 (上限)	50万円 (上限)	補助対象経費の2/3
買主 借主	利用登録者応援事業	10万円 (上限)	10万円 (上限)	補助対象経費の1/3

■家財道具等片付け事業

空き家に残存する家財道具等に係る処分、除去費用

【具体例】 ■家財の収集から運搬、処分までの業者委託処分費 ■ハウスクリーニング代 ■リフォーム代

■利用登録者応援事業

空き家の売買・賃貸借契約に係る費用等

【具体例】 ■売買契約、賃貸借契約に係る手数料不動産取引業に対する報酬

問い合わせ 企画財政課 企画政策係 ☎46-2113



長南町デマンド乗合タクシーの 運行時間を変更になります

人口減少、高齢化等により、公共交通利用者が減少する一方、車を運転できない高齢者や学生の移動手段として、公共交通の重要性は今後ますます高まることから、本町の公共交通の現状、ニーズに対応するため、「長南町地域公共交通計画」を策定いたしました。

なお、巡回バスは令和5年3月末をもって廃止し、デマンドタクシーは4月3日(月)から下記の通り運行時間を拡充しますのでご理解をお願いいたします。



運行区域 長南町全域

運行時間 (変更前) 平日 8時 30分～17時
(変更後) 平日 7時 30分～17時

利用料金 500円(※ペア割利用で1人300円)
※ペア割：利用登録済の他利用者と利用した際の割引

利用対象者

- ①長南町在住の満65歳以上の方
- ②障害者手帳(1級から3級)の交付を受けている方



長南町地域
公共交通計画

問い合わせ 企画財政課 企画政策係 ☎46-2113

令和
5年度

長南町まちづくり 町民提案事業



団体が主体的に企画・実施する、町の活性化や町のPRを図る事業を募集します！

対象となる事業

- 自主的・主体的に実施される事業
- 町内で実施され町の活性化やPRが図れる事業
- ひとのながれを生む事業
- 令和6年2月末日までに実施される事業

対象となる団体

- 町内に活動拠点を有する
- 構成員が3人以上
- 構成員の過半数が町内に在住および在勤

対象となる経費 事業の運営に必要な費用
※飲食費、視察旅費、事業に直接関係のない経費および社会通念上適当でないものは除きます。

補助率 予算の範囲内で1事業あたり年間20万円を限度。原則対象経費の1/2を助成します。

応募方法 事業企画書および添付書類をそろえて企画財政課へ提出してください。
様式は町ホームページでダウンロード、または企画財政課窓口にて用意してあります。
※郵送不可。窓口で書類内容を確認しますので、内容のわかる方が提出してください。



詳細・様式は
こちらから

応募方法 4月17日(月)～5月16日(火)

選考方法 下記の審査基準に基づき審査します。採択された事業に補助金を交付します。

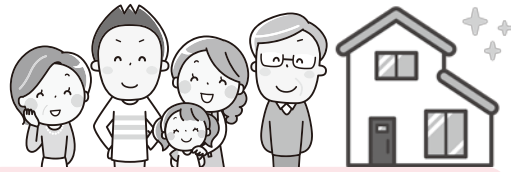
- 自主性・主体性
- 目的・公益性
- 実現性
- 期待される事業の効果・成果
- 予算書の記載内容や積算根拠

問い合わせ 企画財政課 企画政策係 ☎46-2113



快適な暮らしの応援をします!

～生活・環境の各種補助金のお知らせ～



■ ゴミ減量化対策

購入金額の1/2以内
限度額は以下のとおり
です。

- 微生物処理容器 (2基セット) 2,000円
- コンポスト 2,500円
- 電気式処理機 15,000円

■ わが家のエコ電補助

- LED照明、LED電球の購入 および 設置費用の1/2
限度額 50,000円

問い合わせ 生活環境課 環境対策係 ☎ 46-3396

■ 住宅用省エネルギー設備等設置補助

- リチウムイオン蓄電池設置
限度額 70,000円
- エネファーム設置
限度額 100,000円
- 電気自動車
限度額 150,000円
- プラグインハイブリッド自動車
限度額 150,000円
- V2H充放電設備
限度額 250,000円

■ 合併浄化槽補助

- 新築 5人槽～10人槽一律 90,000円
- 汲み取り転換

5人槽	771,000円
7人槽	817,000円
10人槽	920,000円

 (汲み取り槽の撤去費や配管費を加えた最大の補助額)
- 単独転換

5人槽	885,000円
7人槽	948,000円
10人槽	1,074,000円

 (単独浄化槽の撤去費や配管費を加えた最大の補助額)

問い合わせ 生活環境課 住民生活係 ☎ 46-3396

■ 木造戸建て住宅耐震診断補助

- 昭和56年築以前の
家屋 一棟あたり
診断費用の1/2以内
限度額 60,000円

■ 木造戸建て住宅耐震改修補助

- 昭和56年築以前の
家屋 一棟あたり
改修費用の1/2以内
限度額 300,000円

■ 住宅リフォーム補助

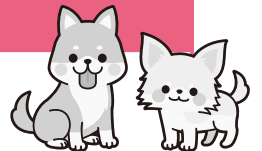
- 20万円以上の
リフォーム工事
工事費用の1/10以内
限度額 200,000円
1住宅につき1回限り



問い合わせ 建設課 都市計画係 ☎ 46-3394

犬の狂犬病予防集合注射

飼い主には、狂犬病予防法で犬の登録(犬の生涯に1回)と狂犬病予防注射(年1回)が義務付けられています。次のとおり実施しますので、必ず最寄りの会場で受けてください。当日は雨でも実施します。



▶ 登録が済んでいる場合

■ 料金 3,500円

※町からの注射案内ハガキを必ずお持ちください。

▶ 新規登録の場合

■ 料金 6,500円

(登録手数料など込み)

※問診票(配布したチラシの裏面に印刷してあります)を記入し、お持ちください。

注意事項

- おつりのないように準備をお願いします。
- 犬の死亡や転入、その他変更があった場合はご連絡ください。
- 暴れる犬、病気が妊娠している場合は予防注射を受けられません。獣医にご相談ください。
- 犬の体を清潔にして犬を制御できる人が連れて来てください。雨天の場合は愛犬を拭くタオルを持参してください。

実施日	場 所	予定時間
4月5日(水)	山内青年館	13:00～13:15
	市野々下ファミリーセンター	13:25～13:40
	旧JA長生西支所	13:50～14:05
	旧蔵持ゲートボール場	14:15～14:30
	千田青年館	14:40～14:55
	米満堰(豊栄神社裏)	15:05～15:20
4月6日(木)	房総信組裏(老人いこいの家)	13:00～13:15
	旧坂本青年館	13:25～13:40
	下小野田青年館	13:50～14:05
	小生田下集会所	14:15～14:30
	旧東小学校正門前駐車場	14:40～14:55
4月9日(日)	下芝原東部ライスセンター	15:05～15:20
	長南町保健センター	13:00～15:00

問い合わせ 生活環境課 住民生活係 ☎ 46-3396



固定資産の縦覧・閲覧

令和5年度の固定資産の価格(評価額)を縦覧します。また、固定資産を所有している方や納税管理人的の方は、固定資産名寄帳を閲覧(請求)することもできます。

縦覧期間 4月3日(月)～5月1日(月)まで 午前8時30分～午後5時15分
※土曜日、日曜日、祝日を除く。

縦覧場所 税務住民課

縦覧および名寄帳を閲覧(請求)する際に
持参するもの

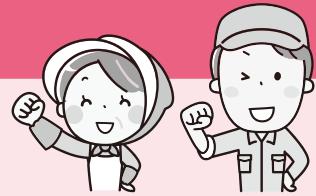
- 身分証明書(マイナンバーカードや運転免許証など)
- 代理人が閲覧(請求)する場合は委任状が必要です



問い合わせ 税務住民課 税務係 ☎46-2118

令和5年度 農作業別の賃金決定

農業委員会では、令和5年度長南町農作業別標準賃(料)金を次のように決めました。標準賃(料)金をもとに農地の条件に合わせて話し合い、農業労働力の合理的利用にお役立てください。



区分		標準賃(料)金	説明	
水田作業		8,200	男女とも1日当たり賃金(実働8時間とする) 賄費は含まない	
畑作業		7,900		
水田耕起	トラクター	6,300	一番耕	10a当たり オペレーター付き 燃料持ち
		6,300	二番耕	
	耕運機	—	一番耕	
		—	二番耕	
代かき	トラクター	6,300	ロータリー使用2回仕上げ	
	耕運機	—	2回仕上げ	
田植機		7,200	苗は別	
バインダー		—	縄持ち	
ハーベスター		—	脱穀	
コンバイン		17,400	刈取・脱穀	
籾乾燥・調整	生乾	2,400	1俵当たり運搬費を含む (内籾すり料金分は700円)	
	半乾	—		
籾すり		700	籾調整	1俵当たり
籾運搬費		3,000		10a当たり
育苗	硬化苗	870	1箱当たり 運搬費含む	
	稚苗	—		
畔ぬり		5,000	100m当たり	トラクター使用

※上記料金は、あくまで目安です。

(単位:円)

※場所によって耕作地の条件が異なりますので、お互い協議し決定してください。

問い合わせ 農業委員会事務局 ☎46-3397



役場での手続きがもっと楽に! 始まる行政手続きのオンライン化

国が運営するマイナポータル「ぴったりサービス」を利用して、子育て関係・介護関係(令和5年4月予定)に関する一部の行政手続きの申請(26手続き)がオンラインで行えるようになります!
長南町では町民サービスの向上を目指し、今後も行政手続きなどのデジタル化を推進していきます。

■ マイナポータルとは?

マイナポータル(ウェブサイト)は、国が運営する行政手続きのオンライン窓口です。オンライン申請のほか、行政機関などが保有するご自身の情報の確認や、行政機関などからのお知らせ通知の受信などのサービスを提供します。なお、一部の機能のご利用には、マイナンバーカードが必要です。

■ 「ぴったりサービス」はマイナポータルの機能のひとつ

ぴったりサービスでは、次の3つのことを行うことができます。

① 知りたい制度・手続きを簡単検索

子育てに関する手続きをはじめとした、さまざまな申請や届出を地域別に検索し、その詳細を確認することができます。

② オンライン申請

一部の行政手続きの申請をオンライン上で完了することができます。申請内容は途中で保存をし、好きなタイミングで再開することができます。また、マイナンバーカードで電子署名が利用できます。

③ 申請書のオンライン入力、印刷

一部の行政手続きの申請書をオンライン上で作成し、印刷をすることができます。作成した申請書を窓口を持っていくことで、手続きの申請をスムーズに行えるようになります。



■ マイナポータルを使うための3ステップ

STEP ①

マイナンバーカードと登録した利用者証明用電子証明書パスワード(4桁)を用意

STEP ②

「パソコンとICカードリーダー/ライター」または「スマートフォン(マイナンバーカードの読み取りができる機種)」を用意

STEP ③

マイナポータルにアクセスし、利用者登録を行う

問い合わせ	マイナンバーカードの申請に関する問い合わせ	： 税務住民課	戸籍年金係	☎ 46-21118
	その他手続きの内容についての問い合わせ	： 福祉課		☎ 46-21116
	全体としての問い合わせ	： 総務課	総務係	☎ 46-21111
	罹災証明書についての問い合わせ	： 税務住民課	税務係	☎ 46-21118
	妊娠の届出についての問い合わせ	： 健康保険課	健康管理係	☎ 46-3392

マイナポイント第2弾! ポイントの申請は5月末まで!

マイナンバーカードをお持ちで、マイナポイントの手続きがお済みでない方は、早めにお申し込みください。最大で20,000円分のポイントが取得できます。

マイナポイントの申込に必要なもの

- マイナンバーカード ● マイナンバーカードの暗証番号(カード取得時にご自身で設定した4桁の数字)
- 決裁サービスID/セキュリティーコード等 ● 口座情報(公金受取口座の登録をする場合は通帳・キャッシュカード等)

問い合わせ 総務課 総務係 ☎ 46-21111



上野秀樹先生



長南町認知症サポート医の 認知症見立て塾

第21回

今回は、認知症診療における抗認知症薬の役割についてお話ししましょう。

現在、処方することができる抗認知症薬は4種類ですが、残念ながら認知症の原因を治すことができるわけではありません。(広報ちょうなん 2023年2月号参照)

しかし、その効果と副作用を知ることで、認知症の人の生活の質を改善することができます。抗認知症薬にはアセチルコリンエステラーゼ阻害剤と NMDA 受容体拮抗薬の2種類があります。それぞれの利用法について解説します。

〈抗認知症薬 アセチルコリンエステラーゼ阻害剤〉

ドネペジル(アリセプト)、ガランタミン(レミニール)、リバスチグミン(リバスタッチパッチ、エクセロンパッチ)の3つの薬剤があります。このタイプの薬は、アセチルコリンという神経伝達物質の分解を抑える作用があります。この薬を内服すると、脳内にアセチルコリンが増加し、脳の活動が活性化します。そのため、認知症に伴って意欲が低下したり、うつうつとして抑うつ状態になった方の症状の改善が期待出来ます。また、リバスチグミンには食欲改善効果も期待出来ます。このタイプの抗認知症薬の副作用には、末梢の神経細胞に効いてしまうことによる副作用と中枢神経系への副作用があります。末梢の神経細胞への副作用としては、胃腸の神経細胞に効いてしまうと吐き気や下痢、悪心、嘔吐などの消化器症状が出現したり、心臓の神経細胞に効いてしまうと徐脈などの循環器症状が認められることがあります。こうした末梢の神経細胞への副作用を避けるために、少量からはじめて徐々に増量することになっています。リバスチグミンは貼付薬なので、貼った場所がかぶれたり、かゆみを生じる人がいます。腕を含めた上半身に貼付することができるので、毎日、違った場所に貼り替えて、はがした後の粘着物質を肌からきれいにとるようにするのがおすすめです。

中枢神経系への副作用としては、脳の活動が活性化することに伴い、イライラしてしまったり、興奮、攻撃性などの精神症状が生じる可能性があります。ものとりれ妄想などがある方が内服すると、妄想も活発化してしまう可能性があるため注意が必要です。また、パーキンソン症状(前傾姿勢、手指振戦、歩行障害など)を生じる可能性もあり注意が必要です。

〈抗認知症薬 NMDA 受容体拮抗薬〉

メマンチン(メマリー)がこのタイプの薬です。この薬には鎮静作用があり、不安や落ち着きなさなどの認知症に伴う精神症状を改善する効果が期待出来ます。副作用としては、眠気やふらつき、傾眠状態などが認められることがあります。眠気が出るため、夕食後の内服が一般的です。

抗認知症薬は症状改善薬に過ぎないのですが、副作用をよく理解して、適切に利用すると症状が改善し、生活の質を改善することができます。副作用をよく理解して利用しましょう。



YouTube「長南町福祉チャンネル」が開設されています。上野先生のこれまでの解説動画はこちらからご覧ください。



お知らせ

シルバー人材センター事務所 移転のお知らせ

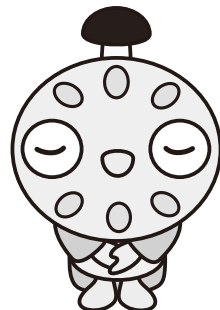
長南町シルバー人材センターは、4月から下記の場所へ移転しました。

住 所 〒297-0141

長南町報恩寺 559 番地(長南町農村環境改善センター内)

受付時間 月曜日～金曜日(祭日・年末年始を除く) 9時～16時

電話番号 シルバー人材センター ☎36-5213



問い合わせ シルバー人材センター ☎36-5213

相談

令和5年度 心配ごと相談所の日程

適切な助言や専門機関等照会により問題解決を支援しています。お気軽にご相談ください。
令和5年度の日程は右記の通りです。

開設時間 13時30分～16時30分

場 所 中央公民館 視聴覚室

※6月15日は中央公民館の講義室での開設を予定しています。

※新型コロナウイルス感染症の状況により、中止する場合があります。

※令和5年度から防災行政無線でのお知らせは行いませんので、日程表をご確認のうえ、ご来場ください。

令和5年	■4月17日(月)	■10月16日(月)
	■5月15日(月)	■11月15日(水)
	■6月15日(木)	■12月15日(金)
	■7月18日(火)	
	■8月15日(火)	
令和6年	■9月15日(金)	
	■1月15日(月)	■3月15日(金)
	■2月15日(木)	

問い合わせ 社会福祉協議会 ☎46-3391

相談

町民無料法律相談

町では無料の法律相談を実施しています。相続や損害賠償など法律上の問題について、1人あたり30分以内で弁護士に相談することができます。相談する場合は、事前の予約が必要となりますので、お早目にお問い合わせください。



日 時 4月27日(木) 13時30分～ **場 所** 中央公民館 **申込締切** 4月19日(水)

問い合わせ(申込先) 総務課 総務係 ☎46-2111



募集

人生100年時代楽しみませんか？

シルバー人材センター 新規会員大募集



長南町シルバー人材センターは、町在住の60歳以上で、就業を希望する方を募集しています。同センターは、長年培った知識・経験・技能をいかして、地域での就業を通じて会員の生きがいの充実と福祉の増進を図り、活力ある地域づくりに寄与することを目的としています。会員(定年退職などの高齢者)に臨時的かつ短期的な仕事、週に20時間以内の軽易な仕事を提供しています。就業中のけがや事故などの補償は、シルバー加入の障害保険・賠償責任保険により対応します。(労災保険の適用はありません)

問い合わせ シルバー人材センター ☎36-5213

募集

／ 団員・教室生募集!! ／

▶ 長南グリーン・ウェーブスポーツ少年団

「長南グリーン・ウェーブスポーツ少年団」は、熱心な指導者のもと、スポーツの楽しさを仲間たちと共感しながら、技術の向上を目指し活動している小学生のスポーツクラブです。

各クラブの練習日、時間、場所は次のとおりです。

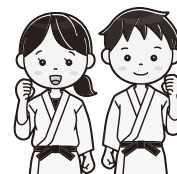


申込方法 4月15日(土)までに各クラブ練習会場でお申し込みください。

クラブ名	練習日	時間	場所
軟式野球 クラブ	毎週土曜日	9時～17時	町野球場
	毎週日曜日		
ミニバスケット	毎週土・日曜日	8時30分～12時	町体育館
	毎週木曜日	17時～19時	

▶ 武道教室

伝統ある武道を通じ、健全育成と精神を鍛錬するため、武道教室を開催しています。各教室の練習日、時間、場所は次のとおりです。



対象 小学校1年生以上 **費用** 高校生未満 1,500円(保険料、鏡開き等費用)

講師 町スポーツ協会(各武道有段者)

申込方法 4月11日(火)までに、申込書へ必要事項を記入の上、費用を添えて中央公民館へお申し込みください。

教室名	練習日	時間	場所
柔道教室	毎週月・水・金曜日	18時30分～21時	中学校尚武館
空手道教室	毎週土曜日	18時30分～20時30分	中学校尚武館

問い合わせ(申込先) 教育課 生涯学習係 ☎46-3398





新型コロナウイルスの 感染状況により 内容が変更となる場合があります

— 詳しくはお問い合わせください —

お知らせ 移動交番を開設します

- 日時**
- 中央公民館
 - ・4月13日(木) 10時～11時30分
 - ・4月21日(金) 13時30分～15時
 - 笠森観音 町営駐車場
 - ・4月5日(水) 13時30分～15時
 - ・4月20日(木) 10時～11時30分
- 問い合わせ**
茂原警察署 移動交番係
☎22-0110



お知らせ 千葉県動物愛護センター 動物愛護事業

1 犬のしつけ方教室基礎講座(無料)
犬の正しい飼い方、しつけ方について知っていただくための教室です。

会場	動物愛護センター本所 (富里市御料709-1)
受付時間	9時30分～10時
講習時間	10時～12時
内容	<ul style="list-style-type: none"> ・犬の本能と習性 ・しつけ方法の講義 ・モデル犬によるデモンストレーション
日程	4月27日(木) 5月25日(木) 6月22日(木)

会場	動物愛護センター支所 (柏市高柳1018-6)
受付時間	13時～13時30分
講習時間	13時30分～15時30分
内容	<ul style="list-style-type: none"> ・犬の本能と習性 ・しつけ方法の講義
日程	5月9日(火) 6月13日(火)

※要予約(先着10名)・犬同伴不可

2 犬のしつけ方教室実技講座(有料)

(公財)千葉県動物保護管理協会が実施しております。

お問合せ・申し込みは、千葉県動物保護管理協会(043-214-7814)までご連絡ください。

会場	動物愛護センター本所 (富里市御料709-1)
日程	4月6日(木) 6月1日(木)

会場	動物愛護センター支所 (柏市高柳1018-6)
日程	4月26日(水) 5月24日(水) 6月28日(水)

※要予約(先着5名)・犬同伴可

3 犬のしつけ方について(動画配信)

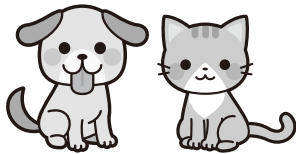
犬のしつけ方について知っていただくため、YouTubeを通じて希望者に動画を配信しています。ご興味のある方は、当センターホームページのちば電子申請システム「犬のしつけ方教室(基礎講座)動画配信の申し込み」から応募ください。



4 犬と猫との出会いの場

県民の方が飼っている犬猫の新しい飼い主さんを探しています。詳細をよくお読みになり申請してください。

※マッチングは両者間でメールにて調整していただきます。



お知らせ あなたの就職をサポートします！ ポリテクセンター君津

ポリテクセンター君津は厚生労働省所轄の公共職業訓練施設です。求職中の方が再就職に必要な専門的な知識や技能を習得するための職業訓練や、在職中の方のためのスキルアップセミナーを実施しています。

内容 詳細についてはホームページをご覧ください。



会場 ポリテクセンター君津
(君津市坂田428)

問い合わせ
☎0439-5716313(訓練課)

— 信頼と巧みな技術をもってお応えします —

藤美建装

一般住宅塗装／リフォーム工事

お客様のご希望に添えるように細かく丁寧な工事を心掛けています

TEL 0470-87-9939 FAX 0470-87-9959

■千葉県いすみ市岬町桑田1508-2

いすみ市 藤美建装



信頼
と
実績

有料広告



お知らせ

浄化槽をお使いのみなさまへ
浄化槽の法定検査を受検していますか？

浄化槽には、毎年1回の法定検査の受検が義務付けられています。法定検査では、保守点検や清掃が適正に行われているか、浄化槽からの排水の水質が良好かなどの確認を行います。

年3〜4回の保守点検とは別に、知事が指定した左記の検査機関が行う検査が必要です。必ず受検してください。

受検申し込み先

- 千葉市・館山市・木更津市・勝浦市・市原市・鴨川市・君津市・富津市・袖ヶ浦市・南房総市・いすみ市・大多喜町・御宿町・鋸南町の方
☎043-2246-2079 (一財)千葉環境財団

●その他の市町村の方

- (公社)千葉県浄化槽検査センター
☎043-2246-6283

問い合わせ

- 千葉県水質保全課
☎043-2223-3381



催し

長南ビブリオカフェ

ビブリオバトル(1人5分間で好きな本を紹介し合い、「1番読みたくなった本」を基準とした投票を行うゲーム)をカフェにいるような感覚で楽しみ、交流を深める企画です。コンセプトは「人を通して本を知る。本を通して人を知る」です。

あなたの好きな本について、語ってみませんか？

※事前申込不要。観戦のみの参加も可能です。お気軽にご参加ください。

日時 4月29日(祝・土)

13時30分〜15時

場所 ちょうなん西小 図書室

(長南町佐坪1348-1)

参加費 無料

持ち物 あなたの紹介したい本

問い合わせ

- 長南ビブリオカフェ実行委員会(今井)
☎090-11044-5485



長南ビブリオカフェ Facebookページ



募集

千葉県立長生特別支援学校
前期学校公開週間

日時 5月22日(月)〜6月2日(金)
9時40分〜11時30分
※土日は除く

場所

千葉県立長生特別支援学校
(二宮町東浪見6767-7)

内容

授業の様子や施設設備の参観
※少人数での見学・案内を予定しております。希望日については複数お聞かせいただき、調整させていただきます。

※状況により、中止または予定が変更される場合があります。中止・変更の場合は学校ホームページに掲載します。事前に学校ホームページ、電話などで確認をお願いします。

問い合わせ

- 千葉県立長生特別支援学校
担当：特別支援教育コーディネーター
☎42-2470



募集

令和5年度前期技能検定

技能検定は、労働者の有する技能を一定の基準によって検定し、これを公証する国家検定制度です。

等級 1級、2級、3級(一部職種)

および単一等級

職種(51職種86作業)

園芸装飾・造園・鑄造・金属熱処理・粉末冶金・機械加工・非接触除去加工・金属プレス加工・鉄工・建築板金・工場板金・めつき・仕上げ・電子機器組立て・電気機器組立て・産業車両整備・建設機械整備・婦人子供服製造・家具製作・建具製作・印刷・プラスチック成形・とび・左官・築炉・ブロック建築・タイル張り・畳製作・防水施工・内装仕上げ施工・熱絶縁施工・サッシ施工・化学分析・表装・塗装・フラワー装飾・路面標示施工・産業洗浄・3級機械検査・3級建築大工

受験資格

原則として各職種とも所定の実務経験が必要

受験手数料

(一般)技能18,200円
学科 3,100円

その他詳細はお問い合わせください。

受付期間 4月3日(月)〜14日(金)

試験実施日程

6月6日(火)〜9月10日(日)の間の指定する日

合格発表日

8月25日(金) 3級職種
(金属熱処理を除く)

9月29日(金) その他職種

問い合わせ

- 千葉県職業能力開発協会
技能検定課
☎043-296-1150



ちよなん 歴史夜話

長南開拓記 (50)

～長生地域の横穴墓①～

がり、そこに接続する谷がある環境です。この地域に人の流入があり、これらの土地の開拓が進み、新たな集落が形成されて広がってゆく、こうしたことは、以前に話した山武地域と同様の状況と考えてもよいでしょう。山武のような台地が少ない長生地域においては、丘陵裾部や平地内の微高地に集落跡が形成されたと考えられます。こうした平地や谷を取り囲む丘陵は、それなりの高さがあった、急峻な崖面が多く、岩

大の密集地域と言えま
す。ただ、その中でも
分布には偏りがあり、
特に多いのは茂原市の
二宮地区、長柄町の日
吉地区と台地部を除い
た長柄地区、長南町の
豊栄地区と東地区、睦
沢町の土陸地区となっ
ています。これらの地
域に共通するのは、河
川の堆積によって形成
された肥沃な平地が広

房総に横穴墓が伝わったのは六世紀後半
と考えられています。平成十五年刊行の千
葉県教育委員会の報告書によれば、県内で
四四一五基の横穴墓の存在が報告されてい
ますが、白子町・長生村を除く長生地域、
袖ヶ浦市を除く君津地域、旧白浜町を除く
安房地域で全体の七八パーセントを占めて
おり、地域的な偏りが著しいことがわかり
ます。その中でも長生地域は県内全体の約
三〇パーセントを占めており、房総でも最

盤も適当な硬さがありながら、掘削も比較
的容易という特性を持つているため、横穴
墓という墓制を採る上で適性があったとい
うことが言えます。ただ、初めに話したよ
うに、丘陵地でも横穴墓がほとんど、もし
くは全く確認されていない地域がありま
す。長南町域で例示すると、豊栄地区の関
原・千手堂、長南地区の坂本西部・長南・
蔵持南部・笠森、東地区の上小野田・小生
田、報恩寺と小沢を除く西地区全域など
です。いわゆる「山間部」については、横穴
墓が盛んに造営された時代のうちに、開拓
の手が及ばなかった、と考えることもでき
ますが、それでは説明がつかないことがあ
ります。例えば、多数の横穴墓がある三途
川北岸の須田・米満・千田に対して、南岸
の関原・千手堂では見つかっておらず、開
拓の進行以外に、何か別の理由があること
がうかがわれます。



家屋の屋根を模した横穴墓の天井(米満5号墓)。横穴墓の内部はこのような装飾を施したのもも多く、適度に硬いが加工もしやすい岩盤は、その構築に適していた。

(町資料館 風間俊人)

書籍名	著者
この世の喜びよ	井戸川射子
荒地の家族	佐藤厚志
地図と拳	小川哲
しろがねの葉	千早茜
宙ごはん	町田そのこ
間借り鮭まさよ	原宏一
祝祭のハングマン	中山七里
おにのしょうがっこう	山田マチ/ 岡本よろう
どこでもタクシー	鈴木まもる
ねこのおふろや	くさかみなこ/ 北村裕花
ラクなのに絶品! のっけごはん&のっけパン170	瀬尾幸子
聞く技術 聞いてもらう技術	東畑開人

図書室へGO!



購入図書を紹介します
今月のおすすめ



「間借り鮭まさよ」

日本全国で間借り鮭屋を営む雅代さんは、見た目は普通のおばちゃんなのに、一流職人顔負けの握りの腕を持つ。でも、雅代さんの間借り先はどこも問題があって…放浪のおばちゃん鮭職人が悩める店主達を救う!? 雅代さんの魅力あふれるハートウォーミング小説

問い合わせ

中央公民館 ☎46-1194

マイナンバーカードの申請・受取には本人の来庁が必要ですが、役場開庁時間にお越しいただくのが困難な方を対象に、時間外申請・受取を行っております。

必ず前日の17時までにご予約(※当日予約不可)をお願いします。

▶電話予約・問い合わせ
税務住民課 戸籍年金係
☎46-2118

Chonan 2023 26



日 Sun.	月 Mon.	火 Tue.	水 Wed.	木 Thu.	金 Fri.	土 Sat.
						1
2	3	4 ・保育所入園式	5 ・胃がん検診 農村環境改善センター	6	7 ・中学校入学式	8
9 ・長生学園幼稚園 入園式 ・千葉県議会議員 一般選挙	10	11 ・小学校入学式 ・第1回区長会議 保健センター 13:00～	12	13	14	15
16	17 ・心配ごと相談所 中央公民館 13:30～16:30	18	19	20	21 ・乳児相談	22
23 ・長南町議会議員 一般選挙	24	25 ・胸部レントゲン検査 農村環境改善センター	26	27	28	29 ・スケートパーク長南 プレオープン 9:00～ 昭和の日
30 ・第4回つなぐ市 農村環境改善センター 9:30～14:00	5/1 ・喀痰検査 農村環境改善センター	2	3 憲法記念日	4 みどりの日	5 こどもの日	6



※行事予定については、新型コロナウイルスの感染状況により変更となる場合があります。

4月の納税

納期限は
5月1日(月)です



固定資産税(全期・1期)

- ・納め忘れのないようお早めに。
- ・口座振替をご利用の方は、預貯金残高の確認をお願いします。
- ・納税は口座振替のほか、コンビニ等でも、納付できます。

【延滞金】

町税について、納期限内に納付した方との公平性を保つため、納期を過ぎて納付された場合には、法律により計算した額の延滞金が課されることとなります。

日曜・休日当番医

*当番医は変更になる場合があります。
中央消防署指揮情報係 ☎24-0119へお問い合わせください。

令和5年4月以降、長生郡市で原則2医療機関体制になります。
診療時間 9時～17時 *救急患者の方が優先されます。

月 日	内科系		外科系	
4月 2日	宍倉病院	24-2171	宍倉病院	24-2171
9日	君塚病院	25-1811	きたじまクリニック	26-7050
16日	宍倉病院	24-2171	宍倉病院	24-2171
23日	三上クリニック	30-3733	公立長生病院	34-2121
29日	K・Iクリニック	42-7575	塩田記念病院	35-0099
30日	宍倉病院	24-2171	宍倉病院	24-2171

夜間急病診療所 ☎24-1010
内科・小児科 20時～23時
(受付19時45分～22時45分)
テレフォン案内 ☎24-1011
(19時～翌朝6時)

救急安心電話相談 #7009
平日・土曜日 18時～翌朝6時
日曜・祝日 9時～翌朝6時
ダイヤル回線 ☎03-6735-8305

こども急病電話相談 #8000
19時～翌朝6時(毎日)
ダイヤル回線 ☎043-242-9939

要予約!
マイナンバーカード時間外申請・受取

【平日】第2・4水曜日 17時15分～19時
【休日】第3土曜日 9時～17時



／さっちゃん／ 里山通信

地域おこし協力隊

田島幸子こと

No.31



「長南町里山ぐらしの今昔」

著者・竹之内義郎さんのお話会を開催しました

千葉県長南町
里山ぐらしの今昔
著：竹之内義郎



3月18日、長南町農村環境改善センターにて「長南町里山ぐらしの今昔」の著者である竹之内義郎さんのお話会を開催し、町内外から50名の方にご参加いただきました。地域おこし協力隊事業の一環として町民有志で立ち上げた「長南文庫プロジェクト」が主催。長南町まちづくり町民提案事業の補助金を活用し、竹之内義郎さん(豊原)が書き留めた戦前・戦後の里山暮らしの記録を後世に伝えるため、今年2月に1冊の本にまとめました。

これから里山を受け継ぐ人へ

お話会は、地形から見た里山の暮らし、かつての家作りやお米作りから始まりました。

例えば昭和30年代までの家作りは材料の全てが自給自足。大工の棟梁の下職人が多数いました(木挽職人、土方、左官屋、茅葺職人など)。

村には鍛冶屋がいて、釘一本ですら自給していました。茅葺屋根の茅の調達が一番の課題でしたが、葺き替えをする家を順番に決め、村人みんなで協力し合い、毎年葺き替えていました。

戦後の「拡大造林政策」でスギ・ヒノキが植林されましたが、木材の輸入自由化で国産材が競争力を失い、山林を管理する人がなくなってしまいました。

戦後80年近くが経過し、里山の暮らしは大きく変遷。衣食住の全てが外部依存となり、職人が消え、人は里山に入らなくなりました。それでも“里山”は残っています。残っている“里山”を今の方が活用できるのが長南町の大きな課題。里山に魅力を感じている人たちをサポートする組織が必要なのではないかと竹之内さんから問題提起がありました。



町内外から50名が参加。昔の里山ぐらしを振り返るミニ写真展も行いました。

お話会や本の感想・意見

- これからのことを色々と考えさせられた。もっと里山を活用していきたい。(町内・50代女性)
- 長南町へ移住を希望。里山の暮らしの成り立ち、先人の知恵などをありありと伝えて頂いて興味深かった。今後も地域の人から色々学びたい。(町外・40代男性)
- 体の五感の全てを使って生きてきた暮らしを今の子ども達にも実感してもらいたいと思った。(町内・50代女性)

- 1年半前に長南町に移住。40代の夫が営農組合で働き始め、竹を伐ったり、泥さらいをしたり、肉体労働でヘトヘトになって帰ってくるが、表情がイキキしている。私達の世代は「苦しかったけど楽しかった」という体験が少ないので、余計にそれを求めているのかもしれない。竹之内さんのような年長者の方から教えてもらいたいことがたくさんある。(町内・30代女性)



お話会後も話は尽きず、竹之内さんを囲んで語り合いました

「長南町里山ぐらしの今昔」が購入できるお店

- 東モータース商会(給田)
- 八兵衛珈琲焙煎工房(山内)
- 田園カフェ(千田)
- 加納商店(米満)



申込フォームからも購入できます
※A5判・116頁 1,000円

編集後記

竹之内さんのお宅に伺うたびに、いつも玄関に招いてくれて昔の長南町のお話をたくさん聞かせてくれます。私自身がこの本作りに携わり、一番興味を持ったのは「堰もみ」のお話です。稲刈り前、堰の水を抜き鰻、鮎、鯉など貴重なタンパク源を獲得する季節行事であると同時に、底に溜まった泥を流し貯水量を保つための大事な作業でした。こうした歴史を若い世代や移住者がまず知ることが大切だと思いました。

●地域おこし協力隊

【目黒】

YouTube QRコード▶



●地域おこし協力隊

【田島】

ブログQRコード▶



時短!

食育推進員の今月のレシピ

食育推進員のおすすめレシピ／

カレースープ



調理時間
20分

簡単でおいしい時短レシピを紹介します。忙しい方、料理が得意でない方にもおすすめです!



▶今月のレシピ 食材メモ

【エリンギ】

エリンギは日本には自生しておらず、1990年代から人工栽培が行われるようになりました。

さつま芋と同じくらい食物繊維が多く、腸内環境の改善が期待できます。

選び方は、カサの表面が薄茶色で裏側は変色しておらず、開きすぎていないもの、また、軸は硬くて弾力があるものを選びましょう。

▶レシピ調理のポイント

スープに入れる具材は、お好みでウインナーを骨付きの鶏肉に変えたり、野菜を旬のものに変えたりして楽しみましょう。

材料(2人分)

エリンギ ……30g	トマトケチャップ …… 小さじ2
ウインナー ……80g	
玉ねぎ ……60g	④ コンソメ …… 4g
キャベツ ……60g	カレー粉小さじ1
サラダ油 …… 小さじ1	塩 ……適宜
水 ……600ml	パセリ(乾燥) ……適宜

作り方

- 1 玉ねぎは繊維にそって薄切りにする。
- 2 キャベツは2cm角に切る
- 3 エリンギは繊維を切るように半月の薄切りにする。
- 4 ウインナーは1cm幅の輪切りにする。
- 5 鍋に油をひき、①～④を入れ、炒める。
- 6 野菜がしんなりしたら、水を加え煮立ってから5分位煮る。
- 7 ⑥に④調味料を入れ、さらに5分位煮て、最後に塩を加えて味を調える。
- 8 盛り付けた後、パセリを振りかける。



春のおとずれ(笠森)

あとかき

春と言えば出会いと別れの季節ですね!先月内示が発表され、飯嶋は異動がありませんでした!今年度も引き続き皆さんに「読みたい!」と思ってもらえるような広報を目指しますのでどうぞよろしくお願い致します!(飯嶋)



つよい

おまわりさん

になりたい!

たなべ そら
田邊 蒼来ちゃん

大きくなったら、なりたいものは何ですか?



かっこいい

おまわりさん

になりたい!

いけだ はると
池田 羽琉斗くん

ちょうなんの
★ア★イ★ド★ル★



かっこいいから

ポケモン

になりたい!

のぐち あお
野口 蒼くん

ちょうなんの
アイドルでは
町内の保育所と
幼稚園の
年長組さんを
毎月紹介しています

空き家情報を募集中!! ~長南町空き家情報バンク~

空き家をお持ちの方は、ぜひ、長南町空き家情報バンクにご登録ください。

詳しくは長南町HPへ▶<https://www.town.chonan.chiba.jp/kurashi/jutaku/akiya/>





長南町跡地活用プロジェクトレポ



旧西小学校

ちょうなん西小

平成30年7月～

今月号のテーマ

「ちょうなん西小カフェ」
リニューアルオープン!

こんにちは! ちょうなん西小です。
長らくお待ちせしました! 4月5日(水)に「ちょうなん西小カフェ」をリニューアルオープンいたします。

メニューも、雰囲気も一新。カフェメニューはもちろん、地域の皆さまにご満足いただけるお食事メニューを用意しました。

新しくなった「カフェ」で、皆さまのご来店をお待ちしております。



仲間と泊まる学校
ちょうなん西小
CHONAN-NISHISHO Since1896



問い合わせ
☎0120-154-244
9時～18時

旧東小学校

越後屋

長南東小学校
スタジオ
平成29年7月～

今月号のテーマ

イベント利用を
受付しております

こんにちは!長南東小スタジオです。
以前もお知らせいたしましたが、校舎や体育館・グラウンドを使ったイベント利用を受付しております。おかげさまで、先月は体操教室としてご利用いただきました!また、今月もイベントのご利用が決まっております。

体を動かす目的だけでなく、同窓会やお茶会などでのご利用も大歓迎です。お気軽にご連絡くださいませ。お待ちしております!



球技大会・同窓会
お茶会・体操教室
イベント利用の
お問い合わせ
お待ちしております!



ECHIGOYA
SCHOOL STUDIO

問い合わせ
☎47-1911
9時～18時(土日祝除く)

旧豊栄小学校

精華学園高等学校

長南茂原校 令和3年4月～

今月号のテーマ

新学期が始まりました

こんにちは。精華学園高等学校 長南茂原校です。
当校は通信制・単位制の高等学校です。単位制とは、生徒が自分に合わせた科目を選択し、必要な単位を修得することで高校を卒業できる制度です。スクーリングに行く必要がなく、自分のペースで通えますので、今の自分の状況に合わせて高校生活を満喫できます。

新入学は4月と10月、転入学・編入学は随時受付をしています。

新たに7名の新入生を迎えて新しい年のスタートです。転入学は随時受け付けていますのでお気軽にご相談ください。



学校法人山口精華学園
精華学園高等学校
長南茂原校

問い合わせ
☎36-6675
9時～18時(土日祝除く)

旧長南小学校

長南集学校

平成31年4月～

今月号のテーマ

新入学キャンペーン
実施中です

みなさんこんにちは。
長南集学校ではキッズ向けのR∞PCforKidsを5月7日まで特別価格で販売しています!

タイピング、プログラミングを含む5種類のコンテンツがすぐにご利用可能です。この機会にぜひご検討ください。

R∞PCとは…
保証内容、保証期間、回数無制限の業界初! 無期限保証付きリユースパソコンです。



Let's note SZ-6
40,000円(税込)
5月7日までの特別価格
38,000円(税込)

長南集学校
Facebook



問い合わせ
☎36-2820
9時～18時

長南東小学校スタジオ・竹の駅ちょうなんは、隔月掲載になります。問い合わせは下記までお願いします。

竹の駅ちょうなん
☎47-4348 [営業時間は要問い合わせ]

【4月以降 竹の買取り】 4月3日(月)・4月17日(月)
9時～14時

